

LEGNA DA ARDERE...

USIAMOLA CORRETTAMENTE!

Consigli per una combustione corretta in piccoli impianti domestici

Cosa è consentito bruciare?



Solo legna allo stato naturale!

Spaccare la legna con un diametro superiore a 8 cm.

L'umidità della legna deve essere al massimo tra il 15 e 20%!



Cosa non si può bruciare?



Carta, rifiuti, palette e la legna trattata o derivata da demolizioni:
contengono sostanze dannose per la salute e per l'ambiente.



Scarti di legna apparentemente non trattati:

- presenza di metalli pesanti fino a **800 volte in più**.

Scarti di legna visibilmente trattati e verniciati:

- presenza di metalli pesanti fino a **48'000 volte in più**.



La combustione di questi scarti e rifiuti aumenta drasticamente l'inquinamento atmosferico e il rischio d'incendio della canna fumaria.

Stoccaggio:

Immagazzinare la legna da ardere in un luogo asciutto, areato e al coperto dalle intemperie per almeno 1-2 anni. È importante tenere la legna rialzata dal terreno. Per coprire non utilizzare teloni di plastica poiché favoriscono la formazione di muffe e la legna non secca nel modo ottimale.



GIUSTO!

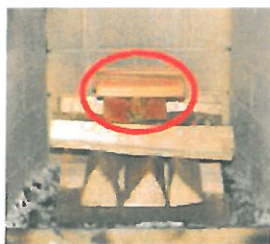


SBAGLIATO!

La legna umida brucia male e causa un maggior inquinamento: in particolare emissioni di sostanze cancerogene e polveri fini (PM10).

Accensione corretta

Accendere il fuoco utilizzando il modulo d'accensione, in direzione del tiraggio e dando sufficiente aria comburente.



MODULO
D'ACCENSIONE

